

РОЗДІЛ 3

СТАРТ

Приблизно о першій годині дня 6 липня 1908 року з причалу біля пірса на Східній Двадцять Четвертій вулиці Нью-Йорка «Рузвельт» вирушив в останню експедицію на Північ. Коли корабель заднім ходом вплив на річку, над островом Блеквелл голосно лунали вітання тисяч людей, які зібрались на пристанях провести нас. Яхти, буксири та пороми гуділи, посилаючи побажання щасливої дороги. Цікаво те, що день, коли ми вирушили до найхолоднішої точки на землі, у Нью-Йорку, здається, був одним із найспекотніших за багато років. Тоді в місті зафіксували 30 смертей від спеки та 72 сонячні удари, а ми якраз прямували до регіону, де нікого не здивуєш температурою -50° .

Ми вирушили в дорогу, маючи на борту «Рузвельта» десь сотню гостей Арктичного клубу Пірі і кількох членів Клубу, зокрема президента — генерала Томаса Габбарда, віцепрезидента — Зенаса Крейна і секретаря та скарбника — Герберта Бріджмена.

Коли ми рухались угору по річці, галас ставав дедалі гучнішим: окрім гудіння річкових суден, лунав свист електростанцій і фабрик. На острові Блеквелл надвір висипало багато в'язнів: вони теж розмахували руками, і їхнє прощання було не менш цінним, попри те що свободу цих людей суспільство обмежило та ізолювало їх заради блага інших. У будь-якому разі вони також бажали нам добра. Сподіваюся, всі вони тепер насолоджуються свободою, і що ще краще — заслуживши її. Поблизу форту Тоттен ми проминули військову яхту президента Рузвельта «Мейфлауер». Її маленька гармата пустила прощальний салют, а офіцери і солдати радісно махали нам. Безперечно, жодний корабель не вирушав на край землі з такими зворушливими проводами.

Поблизу маяка Степінг-Стоун я, місіс Пірі, члени та гості арктичного клубу Пірі пересіли на буксир «Наркіта» і повернулись до Нью-Йорка. Судно попрямувало до літнього будинку президента Рузвельта в Ойстер-Бей на Лонг-Айленді. Там наступного дня в нас із місіс Пірі був запланований обід із президентом і місіс Рузвельт.

Теодор Рузвельт для мене є одним із найвеличніших людей, які коли-небудь народжувалися в Америці. Його шалена енергія та ентузіазм є основою справжньої сили та успіху. Коли ми вирішували, як охрестити корабель, який пробиватиметься до найбільш недосяжного місця на землі, ім'я Рузвельта здавалося найбільш гідним вибором. Воно уособлювало силу, наполегливість, цілеспрямованість та волю до перемоги над перешкодами, які зробили двадцять шостого президента Сполучених Штатів дійсно великим.

Під час обіду в Сагамор-Гілл президент Рузвельт повторив те, що неодноразово казав мені раніше: він глибоко зацікавлений моєю роботою і щиро вірить, що я досягну успіху, якщо він у цій ситуації взагалі можливий.

Після обіду президент і місіс Рузвельт разом із їхніми трьома синами піднялися на борт корабля. Ми з дружиною супроводжували їх. Містер Бріджмен стояв на палубі, щоб привітати гостей від імені Арктичного клубу Пірі. Вони пробули на борту майже годину: президент оглянув кожну частину корабля, потиснув руку кожному члену експедиції і навіть познайомився з моїми ескімоськими собаками: Полярною Зіркою та іншими, яких привезли з одного з островів у Каско-Бей на узбережжі штату Мен. Коли він переступав через леєр¹ на виході з корабля, я сказав: «Містере президенте, я докладаю до цієї подорожі всіх можливих зусиль — фізичних, розумових, моральних». І він відповів: «Я вірю у вас, Пірі. Вірю, що ви досягнете успіху, якщо ваша затія в межах людських можливостей».

1 Леєр — знімне або стаціонарне огороження верхньої палуби, що складається з металевих стійок і натягнутих між ними тросів. Слугує для запобігання падінню людей і речей за борт або в трюм.



Президент Теодор Рузвельт оглядає корабель «Рузвельт» перед відплиттям до Північного полюса, 1908 рік

«Рузвельт» зупинився в Нью-Бедфорді, щоб завантажити вельботи¹, а також зробив коротку зупинку біля острова Ігл, де на узбережжі штату Мен стояв наш літній будиночок. Там ми повантажили на борт масивне, обковане сталлю запасне кермо — запобіжний захід, якщо зіткнемося з труднощами в боротьбі з льодом. У попередній експедиції траплялися моменти, коли знадобилося б два керма, але ми взяли тільки одне. Натомість цього разу на борту лежало додаткове, але нагоди ним скористатися так і не трапилося.

Відплиття корабля із острова Ігл розраховали так, щоб ми з місіс Пірі змогли прибути потягом до Сідні (Кейп-Бретон) в той самий день, що і судно. Я плекаю до цього мальовничого містечка дуже сентиментальні почуття. Вісім разів я вирушав з Сідні на Північ в арктичні мандри. Перший мій спогад про це містечко — 1886 рік, коли я приїхав туди з капітаном Джекменом на китобійному судні «Ігл». На день чи два ми зупинились

1 Вельбот — швидка та відносно вузька шлюпка з 4–8 веслами.

біля пристаней, щоб завантажити корабель вугіллям для першої північної подорожі — літнього круїзу до Гренландії. Саме під час цієї мандрівки я захворів на «арктичну лихоманку», від якої не було мені рятунку.

Відтоді маленьке поселення з одним пристойним готелем і кількома будинками перетворилось на розквітле місто з 17-тисячним населенням, що має промислові підприємства, зокрема й один із найбільших у Західній півкулі металургійних заводів. Я обрав Сідні як відправну точку, бо це найближче до арктичних регіонів місце, де є вугільні шахти, і тут корабель можна завантажити вугіллям для подорожі.

Та цього разу, коли я покидав Сідні, то відчував геть не те, що на початку будь-якої попередньої експедиції. Коли корабель відчаливав, мені було спокійно, бо знав: ми зробили все можливе для успіху, і найважливіше спорядження лежить у трюмах корабля. У попередніх мандрівках я іноді тривожився, але протягом останньої експедиції я собі цього не дозволяв. Можливо, відчуття впевненості додавало те, що всі непередбачувані обставини я прорахував. А можливо, моє відчуття небезпеки притупили перешкоди та нищівні удари долі, які випали мені раніше.

Тож завантаживши «Рузвельт» вугіллям у Сідні, ми перетнули затоку до Північного Сідні, щоб забрати там останні запаси. Та щойно ми відшвартувались, виявилось, що судно сіло на мілину. Майже годину ми чекали на приплив. Коли команда намагалася зрушити корабель з мілини, то між шлюпбалками та пірсом затисли один вельбот і розчавили його. Але після восьми арктичних походів така маленька кораблетроща не видавалася поганим знаком.

Осяяні золотим сонцем, ми відчалили з Північного Сідні приблизно о пів на четверту пополудні 17 липня. Проминаючи пост спостереження і зв'язку, нам подали сигнал «До зустрічі та успішного плавання», а у відповідь ми подякували і помахали прапором.

Маленький буксир, який ми зафрахтували, щоби доправити гостей назад до Сідні, слідував за «Рузвельтом» аж до маяка Лоу-Пойнт. Потім він підійшов упритул до судна і туди переїли місіс Пірі з дітьми і полковник Боруп з двома чи трьома друзями. Мій п'ятирічний син Роберт поцілував мене на прощання і сказав: «Повертайся швидше, тату». З сумом я дивився, як маленький буксир поступово зникав у синій далечині. Ще одне прощання — а їх було вже стільки! Смілива, благородна, маленька жінко! Ти несла разом зі мною тягар усієї моєї арктичної роботи. Але чомусь цього разу розлука була не такою тужливою, як попередні. Певно, ми обоє відчували, що прощаємося так востаннє.

Перш ніж на небі засяяли зірки, ми склали останні запаси з Північного Сідні, й палуба корабля, який от щойно вирушив в арктичне плавання, стала незвично порожньою. Лиш квартердек, палуба в кормовій частині, була завалена мішками вугілля.



Сім'я Пірі

Проте всередині кают панував справжній розгартіяш. Моя каюта була завалена подарунками від друзів: інструментами, книгами, меблями і всіляким різноманітним приладдям, — що для мене місця зовсім не залишилося. Пам'ятаю, після повернення хтось запитав у мене, чи заводив я піанолу в своїй каюті першого дня на морі. Так ось — ні, через те, що просто не міг підступитися. Перші години на кораблі я провів, звільняючи простір біля свого ліжка, десь 6 футів завдовжки і 2 фути завширшки — а все для того, щоб, коли прийде час, мати змогу лягти спати.

Моя маленька каюта на «Рузвельті» припала мені до душі. Її розмір і прилегла ванна кімната були єдиною розкішшю, яку я міг собі дозволити. Каюта проста, обшита пофарбованими в білий дошками жовтої сосни. Її комфорт — результат багаторічного досвіду походів до арктичних регіонів. У ній стояла широка, вбудована в стіну койка, звичайний письмовий стіл, кілька книжкових полиць, плетене крісло, стілець, а також комод — його для комфорту подарувала місіс Пірі. Над піанолою висіла світлина містера Джесупа, а на бічній стіні — фотографія президента Рузвельта з автографом. Далі — прапори: шовковий, виготовлений місіс Пірі, з яким я не розлучався роками; прапор мого університетського братства Дельта-Каппа-Епсилон; прапор Військово-морської ліги та прапор миру організації «Дочок американської революції». У каюті також був знімок нашого будинку на острові Ігл і пахуча подушка, яку моя донька Марі зробила з хвойної глици з цього ж острова.

Піанолу подарував мій друг Г. Г. Бенедикт. Вона супроводжувала мене в попередній подорожі і от цього разу стала чи не найголовнішим джерелом утіхи. У моїй колекції налічувалося щонайменше двісті музичних творів, але над Північним Льодовитим океаном найчастіше лунали звуки «Фауста». Популярними були також марші та пісні, зокрема вальс «Блакитний Дунай», а коли настрій моїх товаришів погіршувався, ми ставили регтайм — його команда особливо любила.

У моїй каюті також була достатньо повна арктична бібліотека, як порівняти з усіма минулими подорожами. Ці книги, а також величезна кількість романів і журналів допомогли нам не нудьгувати довгої арктичної ночі, а також були корисними для підготовки до експедиції. Є щось у тому, щоб засиджуватися за читанням до пізньої ночі. Особливо, коли ця ніч триває декілька місяців.

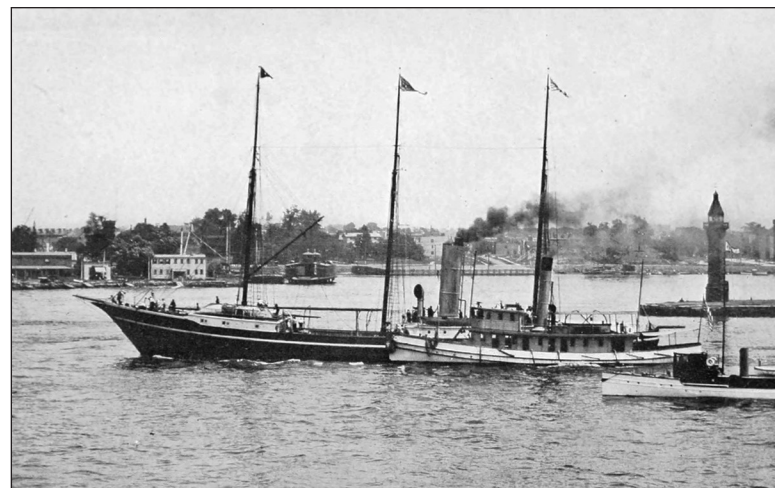
Наступного дня тесля розпочав ремонт розтрощеного вельбота, використовуючи пиломатеріали, які ми взяли якраз для таких випадків. Море було неспокійне, і шкафут, частину верхньої палуби, майже весь день затоплювало. Мої побратими потроху облаштовувалися в каютах, і якщо хтось і тужив за домівкою, то тримав це почуття при собі.

Наші житлові приміщення розташовувалися в задній рубці, яка простягалася на всю ширину «Рузвельта»: від грот-щогли (трохи позаду) до бізань-щогли. У центрі було машинне відділення з віконцем угорі і витяжною трубою, а з обох боків — каюти і кают-компанії¹. Моя каюта займала правий кормовий кут, попереду була каюта Генсона, далі кают-компанія правого борту, а в правому носовому куті — каюта доктора Гудселла. У кормовій частині ліворуч розташовувалася каюта капітана Бартлетта, яку займали він і Марвін, а далі в напрямку до носової частини — каюта головного механіка та його помічника, каюта стюарда Персі і каюта Макміллана та Боруна. За ними йшли кают-компанія для молодших членів екіпажу і каюта помічника капітана та боцмана в лівому носовому куті рубки. У кают-компанії по правому борту «розквартирувалися» Бартлетт, доктор Гудселл, Марвін, Макміллан, Боруна і я.

Я детально не зупинятимуся на першому етапі подорожі від Сідні до Кейп-Йорка в Гренландії, тому що в цю пору року така подорож схожа на приємну літню прогулянку, у яку може вирушити будь-яка відносно невелика яхта, геть не наражаючись на небезпеку. Але є дещо цікаве і незвичне, про що варто

¹ Кают-компанії — приміщення на кораблі, призначені для зборів команди, прийому їжі, відпочинку тощо.

згадати. Минаючи протоку Бел-Айл, відому як «кладовище кораблів», де в тумані завжди існує небезпека натрапити на айсберги або на сильні та примхливі течії, які викинуть корабель на берег, я не спав цілу ніч. Той, хто тривожиться за свій корабель, вчинив би так само. Але в ту ніч я мимоволі порівняв нашу легку літню подорож із поверненням додому в листопаді 1906 року, коли хвилі то піднімали «Рузвельта» сторчма, то накреньяли і вганяли поручнями у воду. Втративши два керма, розтрощений морем корабель крався в сезон айсбергів вздовж узбережжя Лабрадору. Крізь густий туман ми помітили вогні маяка Пойнт-Амур лише тоді, коли опинилися за два кроки від берега. Мене вело виття сирен на мисі Пойнт-Амур і Болд-Гед та свист великих пароплавів, які застрягли біля входу в протоку, навіть не наважуючись пройти її.



Початок подорожі до Північного полюса. «Рузвельт» пливе по Іст-Ривер, Нью-Йорк, 6 липня 1908-го