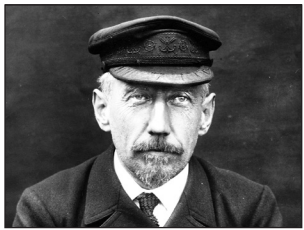


ФРАМГАЙМ



Руаль Амундсен
Керівник експедиції



Ялмар Йогансен
Брав участь у санній експедиції
на Землю Короля Едуарда VII



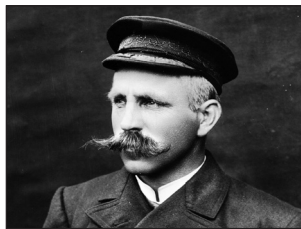
Йорген Стубберуд
Брав участь у санній експедиції
на Землю Короля Едуарда VII



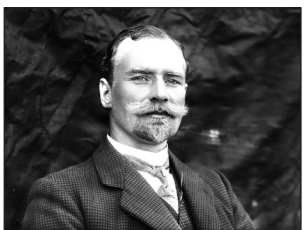
Олаф Бйоланн
Брав участь у подорожі
на Південний полюс



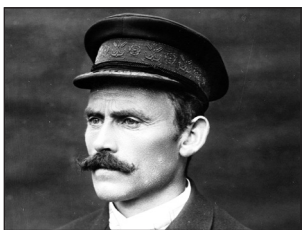
Адольф Ліндстрем
Кухар



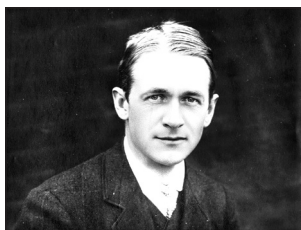
Оскар Вістінг
Брав участь у подорожі
на Південний полюс



Сверре Гассель
Брав участь у подорожі
на Південний полюс



Гельмер Гансен
Брав участь у подорожі
на Південний полюс

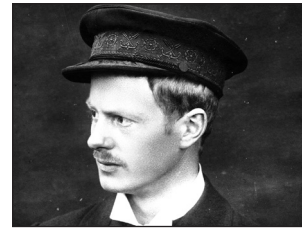


Крістіан Преструд
Брав участь у подорожі
на Південний полюс

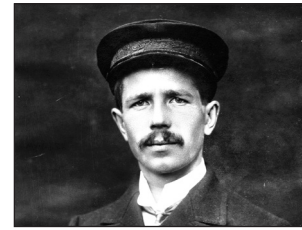
КОМАНДА КОРАБЛЯ



Торвальд Нільсен
Капітан «Фрама» і заступник
керівника експедиції



Яльмар Г'єртсен
Другий помічник капітана



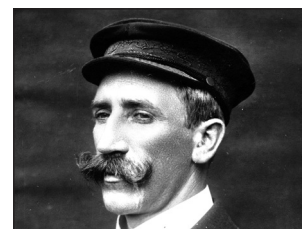
Олександр Кутчин
Океанограф



Андреас Бек
Льодовий лоцман



Людвіг Гансен
Різнороб та слюсар
з обробки металу



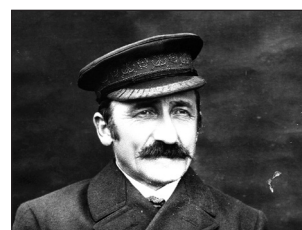
Галвардус Крістенсен
Різнороб та механік



Якоб Нодтведт
Молодший механік



Кареніус Олсен
Кухар



Мартін Ренне
Майстер вітрил

ЧАСТКОВО ЗАЛУЧЕНІ ДО ЕКСПЕДИЦІЇ



Адольф Шроер
Океанограф



Оскар Еліассен
Механік



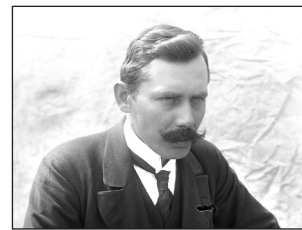
Андерс Сандвіг
Стюард



Оле Енг'єльстад
Помічник керівника експедиції



Бернт Біркеланд
Метеоролог



Кнут Сундбек
Механік

ПЕРШЕ ПОВІДОМЛЕННЯ



Руаль Амундсен

10 лютого 1911 року почався наш рух на Південь: ми мусили підготувати склади. Подорож тривала до 11 квітня. Нам вдалося встановити 3 склади, де й залишилося 3 тонни припасів, зокрема й 22 гандредвейти¹ тюленіни. Навколо не було жодних орієнтирів, тож ми позначили запаси прапорами, які увіткнули за 4 милі² на схід і захід від кожного зі складів. Спочатку бар'єр тішив прекрасними умовами та видавався створеним для собачих упряжок. Тому станом на 15 лютого ми вже подолали 62 милі на санях. Кожні сани мали по 6 собак і тягли 660 фунтів³ вантажу. Горішній бар'єр («поверхня бар'єра») був рівним та гладеньким. Подеколи ми натрапляли на розколини, проте лише в кількох місцях вони здалися нам небезпечними. Бар'єр тягнувся довгими, правильними хвилями. Погода стояла на диво сприятлива — штиль або легкий вітер. Найнижча температура, яку нам вдалося зафіксувати на цій ділянці 4 березня, становила -45°C .

5 лютого, повернувшись до зимових помешкань після першої вилазки, ми дізналися, що «Фрам» уже відчалив. З радістю та гордістю слухали розповіді тих, хто залишився: наш відважний капітан завів корабель південніше, ніж будь-кому раніше вдавалося. Так норвезький прапор на старому доброму «Фрамі» замайорів у тих північних та південних широтах, де ще не ступала нога людини. Граничною широтою на півдні, якої сягнуло наше судно, стали $78^{\circ}41'$.

Зима заскочила нас із достатньою кількістю провіанту: 60 тонн тюленіни мало вистачити і нам, і нашим 110 собакам.

1 Гандредвейт (англ. *hundredweight* від *hundred* — сто та *weight* — вага) — неметрична одиниця вимірювання маси в США та Великій Британії. Англійський гандредвейт дорівнює 112 фунтам чи 50,8 кілограма (*тут і далі прим. перекл., якщо не зазначено інше*).

2 1 морська миля дорівнює 1852 метрам.

3 1 фунт дорівнює 0,45 кілограма.

Ми звели 8 псячих буд, а також кілька поєднаних між собою наметів та хиж зі снігу. Подбавши про собак, взялися за розбудову й власного житла. Сніг майже повністю покритв нашу маленьку хатину. Проте провести в ній штучне освітлення ми вирішили лише в середині квітня. З цим нам допоміг ліхтар *Лих* потужністю у 200 свіч¹: він забезпечував світло та впродовж цілої зими підтримував 20 °С всередині приміщення. Вентиляція працювала на відмінно, тож усі мали вдосталь свіжого повітря. Сама ж хатина сполучалася з будинком, де ми облаштували не лише майстерню, комору, повітку та льох, а й спільну лазню та обсерваторію. Ми мали напихваті все необхідне навіть на випадок настільки холодної та лютої зими, що й носа надвір не вистромиш.

Сонце наша команда бачила востаннє 22 квітня, і минуло ще 4 місяці, перш ніж воно з'явилося знову. Усі члени експедиції зимували, вдосконалюючи спорядження, яке, як засвідчили наші вилазки для підготовки складів, було занадто обтяжливим для гладенької поверхні бар'єра. Водночас ми присвятили себе всій можливій за тих умов науковій роботі. Зокрема, провели низку цікавих метеорологічних спостережень — як-от те, що випало напрочуд мало снігу, хоч ми й перебували вкрай близько до відкритої води. Крім того, очікувалася вища температура протягом зими, проте показники лишалися вельми низькими, коливаючись між -50 та -60 °С. 1 серпня ми зафіксували температуру -58 °С та вітер швидкістю 13 миль на годину. Натомість 13 серпня показники сягнули найнижчої позначки (-59 °С); погода ж лишилася тихою. Середня річна температура становила -26 °С. Ми чекали безперестанних хуртовин, але обійшлося двома бурями середньої сили. До того ж нам пощастило стати свідками того, як південне сяйво заповонило всю небесну широчінь. Що ж до здоров'я, то протягом зими всім велося якнайкраще. Тому,

1 Сучасним варіантом цієї одиниці освітлення є кандела, від латинського *candela*, «свічка».

коли 24 серпня повернулося сонце, воно сяло здоровим людям — здоровим тілом та духом, готовим вирушати назустріч своїй меті.

Напередодні нашого південного походу ми витягли сани до відправної точки. На початку вересня температура зроста, і ми вирішили, що час подорожі настав. 8 вересня в дорогу вирушило 8 людей із 7 санчатами, 90 собаками та запасом провізії на 90 днів. Поверхня була ідеальною, а температура — кращою, ніж можна було очікувати. Утім, уже наступного дня ми усвідомили, що почали зарано. Температура різко впала й декілька днів трималася між -50 та -60 °С. Людям холод геть не дошкуляв: усі мали чудовий хутрянний одяг, але інша справа — наші собаки. З кожним днем тварини худнули на очах, і скоро стало зрозуміло, що вони не подолають тривалих відстаней. На складі біля 80° паралелі всі погодилися рушати назад і дочекатися, поки прийде весна. Склавши провізію на місце, ми повернулися до хатини. Загалом усе було в порядку, проте не обійшлося без наслідків: ми втратили кількох псів та дехто з команди відморозив собі п'яти. Лише в середині жовтня прихід весни став відчутнішим. Поволі з'являлися тюлені та птахи. Температура незмінно лишалася у межах -20 та -30 °С.

Згідно з початковим планом, на південь рушала вся група, проте невдовзі ми відмовилися від нього. Тепер за справу мали взятися п'ятеро осіб; а інші троє йшли на схід, аби відвідати Землю Короля Едуарда VII. Ця друга мандрівка не входила до нашої програми, але, оскільки англійці так і не дісталися цих земель минулого літа, як планували, ми погодилися, що взятися ще й за цю місію було би пречудово.

Наша південна група — 5 чоловіків із 4 парами санчат та з 52 собаками — вирушила в дорогу 20 жовтня. Припасів мало вистачити на 4 місяці. Усе йшло бездоганно. Та ми й не хотіли рвати жили на першому ж етапі походу, — навіть якщо було дарма втомлювати і собак, і себе, — а тому вирішили влаштувати 22 жовтня невеликий простій на складі біля

80° паралелі. Через густий туман ми прогавили орієнтири, однак за 2–3 милі таки віднайшли потрібне місце.

26 жовтня, опісля того, як всі перепочили та досхочу нагодували собак тюлениною, наш рух на південь поновився. Температура лишилася сталою, між –20 та –30 °С.

Не проходити більш ніж 12–18 миль на день — таким спочатку був план. Проте виявилось, що ми сильно недооцінили свої можливості, адже обік себе мали дужих та впертих тварин. 80° паралель стала місцем зведення снігових веж, з людину зростом. Вони були необхідні, аби згодом віднайти шлях додому.

31 жовтня ми досягли складу на 81° паралелі, де й затрималися на день, годуючи собак пеміканом¹. Востаннє ж пси змогли наїстися досхочу 5 листопада, на складі 82° паралелі.

8 листопада рух на південь поновився. Щодня ми долали десь 30 миль, лишаючи склад із припасами на кожній паралелі, якої досягали — усе, аби полегшити важко набиті упряжки. Зрештою, дорога від 82 до 83° широти стала для нас приємною прогулянкою — та й сприятливішою поверхні та температури повітря годі було бажати. До 9 листопада все йшло як по маслу, допоки ми не розгледіли Південну Землю Вікторії² та нанесене Шеклтоном на мапу продовження гірського пасма, яке простягалось на південний схід від льодовика Бірдмора. Склад № 4 виріс того ж таки дня, щойно ми досягнули 83° широти.

11 листопада запам'яталося цікавим відкриттям: бар'єр Джеймса Росса завершувався на південно-східному узвишші, сформованому між двома гірськими пасмами: одне з них тягнулося у південно-східному напрямку з Південної Землі Вікторії, а друге — на південний захід з протилежного боку й було продовженням Землі Короля Едуарда VII.

1 М'ясний харчовий концентрат.

2 Зараз цей регіон називається просто Земля Вікторії. Річ у тім, що на початку ХХ століття Землею Вікторії також називали однойменний острів на півночі Канади, тому й виникла потреба у розрізненні.

Ми дійшли до 84° широти 13 листопада, а до 85° — 16 листопада; і там, і там по собі лишили склади. Отак після зимового таборування у Фрамгаймі¹ ми безперестанно рухалися на південь.

17 листопада на широті 85° нашу дорогу заступив материковий бар'єр, але на той час ми ще не відчували на собі труднощів, яких той несе. Перед нашими очима постала 300-футова² хвиля, про межі якої свідчили кілька великих тріщин. Тут ми звели наш головний склад, де лишили 30-денний запас провізії. Припасів, які ми повезли з собою на санях, мало вистачити на 60 днів.

Твердь, яка височіла над нами і в герць з якою ми мушили вступити, здавалася абсолютно неприступною, із вістрями уздовж бар'єра, які здіймалися на висоту від 2000 до 10 000 футів. Ми ще не знали: далі на південь такі вершини сягатимуть і 15 000 футів, а часом — навіть більше.

Сходження почалося наступного дня і спочатку просувалося добре: поверхня підіймалася поступово, снігові схили попід горою були гладенькими, а наші собаки сумлінно працювали, тож ми не затрималися тут надто довго, долаючи схили.

Проте незабаром нам трапилося декілька малих, дуже крутих льодовиків, тож довелося впрягати по 20 псів на кожні сани, аби у дві ходки перетягнути всі чотири. Деякі ділянки виявилися настільки крутими, що пересування на лижах перетворилося на важке випробування. Окремі ж розколинні, які траплялися на шляху, були настільки глибокі, що доводилося просто розвертатися.

Першого дня ми піднялися на 2000 футів. Наступного — здолали малі льодовики та стали табором на висоті 4635 футів. Третього дня ми були змушені спуститися з льодовика Акселя Гейберга, що відділяв гори на узбережжі від південних хребтів.

1 Фрамгайм — табір полярної експедиції Руаля Амундсена в Антарктиді, який використовувався для зимівлі перед походом на Південний полюс (прим. ред.).

2 1 фут дорівнює 30,48 сантиметра.

Однак найдовша частина нашого сходження розпочалася наступного дня разом із пошуками численних обхідних шляхів. Більшість широчезних тріщин та відкритих розколин, які ми намагалися подолати, повнилися снігом. Найімовірніше, льодовик перестав рухатися вже бозна-коли, проте ніхто не знав, скільки саме снігу зібралось у розколинах, які нам перешкоджали, а тому ми не могли ризикувати намарне. Тієї ночі ми стали табором у мальовничому місці, на висоті приблизно 5000 футів.

Льодовик на цій ділянці був скутий двома горами, — 15 000 футів заввишки, — які ми назвали на честь Фрітьофа Нансена та дона Педро Крістоферсена.

Просуваючись льодовиком, ми бачили, як на 19 000 футів здіймалася сніжна вершина Оле Енельстада. Попереду простягався вузький прохід, а льодовик мав зовсім ненадійний вигляд. Ніхто не міг передбачити, чи завадять його велетенські розколини подальшому просуванню. На щастя, усе обійшлося.

Наші собаки, які за останні декілька днів подолали приблизно 440 миль, дуже добре попрацювали того дня, адже не тільки подужали 22 милі, але й піднялися на висоту 5770 футів — успіх, реальність якого важко було навіть уявити. Минуло лише 4 дні, а відстань від бар'єра до неосяжного материкового плато вже лишилася позаду. Ми вирішили отаборитися на висоті 7600 футів. Тут загинули 24 хоробрі собаки: нам довелося вбити їх, залишивши 18 — по 6 на кожну з 3 упряжок. Погана погода затримала всю групу в таборі аж на 4 дні, проте, стомлені очікуванням, ми рушили далі 25 листопада, аби вже 26-го раптово опинитися віч-на-віч із лютою хуртовиною. Густих снігопад стояв стіною, непроникною для людського ока. Ми відчували, що стрімко спускаємося, хоч й очікували, що будемо йти вгору. Того дня, згідно з гіпсотермометром, ми спустилися на 600 футів. Наші обличчя страшенно мерзли. Це було не смертельно — просто ми анічогісінько не бачили.

Наступного дня, відповідно до числення координат¹, ми досягли 86° широти. 800 футів — рівень спуску, який показав нам тоді гіпсотермометр. Так само проминув і ще один день. По обіді погода прояснішала, і перед нашими враженими поглядами постав могутній гірський хребет, що простягався на сході неподалік від нас. Ми мали лише мить, аби насолодитися цим краєвидом: дуже скоро його поглинув рясний снігопад. 29 листопада погода приємно здивувала: хуртовина стихнула, навіть вийшло сонце. На південному сході розкинувся великий льодовик — саме через нього й пролягала наша дорога; західна ж його частина надійно ховалася за пасмами туману. Біля підніжжя льодовика Диявола, на широті 86°21', ми залишили склад, розрахований на 6 днів. Гіпсотермометр показував 8000 футів над рівнем моря. Сходження на льодовик розпочалося 30 листопада. Нижня частина льодовика була вкрай кострубата й небезпечна, а тоненькі місточки снігу над розколинами часто ламалися під тиском нашої ваги. Однак справа була варта заходу: того вечора ми споглядали неймовірну красу гір, неперевершений краєвид, що відкривався на них з табору. Найпомітнішою з усіх була вершина Гельмера Ганссена; 12 000 футів заввишки, покрита такими зубчастими льодовими брилами, що на ній, либонь, ніде й ноги поставити. Велично сяючи в сонячному промінні, бовваніли також гори Оскара Вістінга, Сверре Гаселя та Олафа Бйоланна. Час від часу крізь густі тумани звіддала проглядалася гора Торвальда Нільсена: її вершини сягали 15 000 футів. Утім, розгледіти ми могли лише найближчі до нас частини цього масиву. Усе покривали незвичні тумани, а тому на перетин льодовика Диявола пішло 3 дні.

Увесь помережений незліченними розколинами та провалами льодовик ми, натхненні та піднесені, полишили 1 грудня. На висоті 9370 футів, крізь туман і снігопад, здавалося,

1 Числення координат, або числення шляху — у навігації метод визначення поточного розташування рухомого об'єкта за вихідними початковими координатами і параметрами руху, як-от швидкість руху й курс у конкретні моменти часу.

що перед нами розкинулось крижане озеро. Насправді ж воно виявилось похилим сніговим плато, усяним невеличкими брилами льоду. Перехід через це крижане озерце перетворився на неабияке випробування. Поверхня під ногами, вочевидь, була порожниста: кожен крок супроводжувався лунким звуком — наче ми йшли пустими бочками. Встояти на ногах вартувало значних зусиль: спочатку провалився один з нас, згодом — ще двійко собак, але обійшлося без втрат. Користуватися лижами на такій глясованій поверхні, звісно ж, було неможливо, але ми чудово відбулися й санчатами. Мерзеннішої ділянки, ніж Бальна Зала Диявола — саме таку назву отримало це місце — протягом усієї подорожі ми так і не зустріли. А вже 2 грудня, згідно з показниками на гіпсотермометрі та анероїдному барометрі¹, піднялися на 11 075 футів, досягнувши рекордної висоти. Трапилося це на широті 87°51'. 8 грудня погода покращилася. Вигулькнуло сонце, і це означало тільки одне — ми могли знову провести обсервації². Нарешті випала можливість пересвідчитися, чи збігалися наші реальні координати із розрахунками пройденого шляху — і справді, ми перебували на 88°16' південної широти. Попереду нас чекало цілковито рівне плато, за винятком хіба маленьких тріщин. По обіді ми перетнули 88°23' — найвіддаленішу точку, якої досягнув Шеклтон. Отаборитися і встановити останній склад, № 10, погодилися на 88°25'. Після 88°25' плато почало поволі опускатися. Ми дісталися 88°29' широти 9 грудня. 88°56' — 10 грудня. 89°15' — 11 грудня й 89°30' та 89°45' — 12 і 13 грудня відповідно.

Досі обсервації та числення координат дивовижним чином збігалися. За нашими підрахунками, на полюсі ми мали опинитися 14 грудня. Цього дня по обіді нас зустріла ідеальна погода — слабкий південно-східний вітер і -23 °С. Санчата йшли дуже добре. День минув без жодних подій, вартих

¹ Анероїд — прилад для вимірювання атмосферного тиску та висоти.

² Тут обсервація — визначення висоти сонця, що дає змогу встановити координати.

згадки, і о 3-ій дня ми зупинилися, адже, згідно з численням шляху, досягли мети.

Усі зібралися навколо норвезького прапора — прекрасного шовкового стяга. Плато Короля Гокона VII — саме таке ім'я отримала неозора земля, де розташований полюс; отримала від дослідників, які, взявшись за руки, увіткнули в цю землю стяг і полишили його майоріти.

Куди не глянь, миля за милю перед нами простягалася однакова безмежна рівнина. Ми взялися обходити околиці табору, а наступний день, щойно погода поліпшилася, почали обсерваціями — справою, яка тривала з 6-ї ранку до 7-ї вечора. 89°55' — таким був результат наших вимірів. Щоб провести обсервації якомога ближче до полюса, ми попрямували далі до справжнього крайнього Півдня. Лишалось подолати всього 9 кілометрів. 16 грудня ми стали табором. Сліпило сонце. Умови для обсервацій були щонайліпші. Увесь день четверо з нас щогодини знімали дані — тобто аж 24 рази за добу. Отримані результати потрібно було передати на експертизу фахівцям.

Ми розуміли: жодна людина, маючи у своєму розпорядженні секстант і штучний горизонт на 8 кілометрів, ще не проводила обсервацій так близько до полюса, як ми.

17 грудня все необхідне для зворотного шляху було готове. Ми поставили невеликий тент конічної форми, на якому встановили прапор Норвегії та вимпел «Фрама». Норвезький табір на Південному полюсі отримав ім'я «Пульгайм». Відстань від наших зимових помешкань до полюса становила приблизно 870 миль, тож у середньому ми мали долати 15,5 миль на добу.

Зворотний шлях розпочався 17 грудня. На диво сприятлива погода спростила наше повернення — воно виявилось суттєво легшим, ніж похід до полюса. У січні ми дісталися Фрамгайма, нашого зимового поселення, із двома санчатами та компанією з 11 собак, — усі нівроку. На шляху додому в середньому вдавалося долати 22,5 милі щодень. Найнижча

температура, зафіксована за час зворотної подорожі, сягала -31°C .; найвища ж дорівнювала -5°C .

Головним здобутком експедиції — крім власне підкорення полюса — стало визначення протяжності та походження бар'єра Росса. Не менш важливим було й відкриття зв'язку між Землями Південної Вікторії та, можливо, Короля Едуарда VII — через їхні продовження у великих гірських хребтах на південному сході, що ми їх бачили аж на $88^{\circ}8'$ широті. Імовірно, вони перетинали весь антарктичний континент. Цей хребет, що складався з гір протяжністю у 530 миль, — гір, які пощастило відкрити саме нам, охрестили «Горами Королеви Мод».

Учасникам експедиції до Землі Короля Едуарда VII, що відбувалася під керівництвом лейтенанта Преструда, також вдалося досягти чудових результатів. Вони не тільки підтвердили відкриття Скотта, але й провели цінні і вкрай цікаві розвідки навколо Китової бухти й Льодяного бар'єра. Крім того, експедиція збрала непогану геологічну колекцію із Земель Короля Едуарда VII та Південної Вікторії.

«Фрам» прибув до Китової бухти 9 січня, подолавши східні вітри на «Ревучих сорокових»¹.

16 січня до Китової бухти прибула японська експедиція, яка зійшла на берег бар'єранеподалік наших зимових помешкань.

Ми ж залишили Китову бухту 30 січня. Попереду чекало довге плавання під зустрічними вітрами.

Ми всі при доброму здоров'ї.

Руаль Амундсен

Гобарт, 8 березня 1912

1 Ревучі сорокові — назва широт південної півкулі, яким притаманні сильні західні вітри й шторми.